



INSPECCIÓN DE LA OPERACIÓN Y EXPLOTACIÓN DE LA  
TERMINAL ESPECIALIZADA DE CONTENEDORES Y CARGA  
GENERAL DE PUERTO CORTÉS

**Informe Mensual de Mayo de 2024**

14 de junio de 2024

**NATHAN**  

---

**A CADMUS COMPANY**

Nathan Associates  
3100 Clarendon Blvd., Suite 400. Arlington, VA 22201  
T + (703) 247-6000  
[nathaninc.com](http://nathaninc.com)

# Tabla de contenidos

Evolución y Estadística de las Operaciones .....	4
Niveles de Servicio y Productividad .....	12
Servicios a las naves .....	12
Servicios al transportista .....	12
Servicios a la carga.....	12
Aspectos Financieros .....	14
Ingresos por Servicios a Contenedores.....	14
Ingresos por Categoría Tarifaria .....	17

# Evolución y Estadística de las Operaciones

- Durante el mes de mayo de 2024, se movilizaron 33,455 contenedores de exportación e importación, lo que representa un aumento de 6.3% con respecto al mismo mes del 2023 y una disminución de 2.0% con respecto al mes anterior. Las importaciones disminuyeron un 7.1% y las exportaciones aumentaron un 3.1% con respecto al mes anterior. Este ha sido el mejor mes de mayo desde que se inició la concesión y, en términos generales, el comportamiento del tráfico en la terminal es consistente con el ciclo operativo de OPC y se mantiene con cifras positivas a pesar de los conflictos políticos en el mundo y otros factores como la alta inflación.
- La tasa de crecimiento durante los últimos doce meses (junio de 2023 a mayo de 2024) es positiva (7.5%) con respecto al mismo periodo del año anterior. Para efectos de comparación, el crecimiento anual del periodo junio de 2022 a mayo de 2023 fue de (negativo) -2.2% con respecto al año anterior.
- El movimiento total de contenedores y los contenedores de exportación y de importación alcanzaron los niveles más altos para el mes de mayo desde que se inició la concesión.
- Según OPC, para el mes de junio, se espera que el desempeño económico en Honduras sea inferior a lo inicialmente previsto, pero con una tendencia consistente al alza, pero alineándose con un escenario de desaceleración global. A pesar de la baja de algunos productos básicos en la región, Honduras seguirá contando con el apoyo de un aumento de las importaciones de rollos de papel, electrodomésticos, materiales de construcción e hilados de algodón para el sector manufacturero. Los expertos consideran que Honduras está en camino de experimentar un crecimiento más rápido a finales del próximo año, principalmente debido a la incertidumbre que prevalece en los mercados globales como los Estados Unidos de América y Europa.
- Este año, un total de 74 elecciones presidenciales se celebrarán y se han celebrado en todo el mundo, y entre ellas, algunas pueden influir potencialmente en el contexto económico en Honduras. Entre las elecciones más destacadas se encuentran las de los Estados Unidos, El Salvador, Guatemala, México, y 27 países europeos, y otros. Esta situación geopolítica genera expectativas de renovación de gobiernos e instituciones, lo que puede tener implicaciones para las economías regionales y globales.
- Si bien se espera que Honduras permanezca económicamente estable, OPC está monitoreando de cerca las advertencias emitidas por la National Oceanic and Atmospheric Administration (la Administración Nacional Oceánica y Atmosférica—NOAA) con respecto al aumento previsto en el número y la fuerza de los huracanes en la región del Caribe y América Central. OPC espera que los gobiernos de la región estén tomando las precauciones necesarias para minimizar el impacto en la logística y la economía, como se ha visto durante la ocurrencia de los huracanes Eta e Iota en Honduras y Centroamérica. Para garantizar la preparación, OPC está visitando compañías navieras en El Salvador para ofrecer rutas alternas, teniendo en cuenta las carreteras que suelen verse afectadas por las fuertes lluvias. El objetivo de esta campaña es brindarles a los usuarios del puerto respuestas rápidas y eficientes y garantizar la atención y el servicio brindado por OPC en el futuro.
- Según información de OPC, la carga general se está viendo afectada por los cargos adicionales que la ENP está cobrando en el muelle 4. Además, los cargos adicionales por

escaneo también aumentan el costo de importación de contenedores, y aunque los importadores han presentado quejas, no han podido reducir estos cargos.

- Según datos publicados por el Banco Central de Honduras (BCH)<sup>1</sup>, la variación del Índice de Precios al Consumidor (IPC) en mayo de 2024 reflejó una variación mensual de 0.16%, la más baja observada en los últimos doce meses e inferior en 0.12 puntos porcentuales a la del mes de abril (0.28%). Los principales factores que determinaron la disminución observada fueron el aporte negativo de 0.19 del rubro de Alimentos y las rebajas en los precios internos de los combustibles. En mayo de 2024, el IPC se desaceleró por tercer mes consecutivo, registrando la variación mensual más baja observada en los últimos doce meses. Como se dijo anteriormente el aporte negativo del rubro de alimentos provocado por los menores precios de algunos productos de origen agrícola (maíz, arroz y algunas verduras), así como alimentos cárnicos, mariscos y huevos. De igual forma contribuyen las rebajas continuas en los precios internos de los combustibles ligados al transporte de uso vehicular y doméstico, durante cinco semanas consecutivas. Con este resultado mensual, la inflación interanual se situó en 4.94%, ubicándose por quinto mes consecutivo dentro del rango de tolerancia de mediano plazo establecido por la Autoridad Monetaria (4.0% ± 1.0 puntos porcentuales), misma que fue inferior en 1.64 puntos porcentuales a la observada en el mismo mes del año previo (6.58%). En tanto, de manera acumulada la inflación fue de 1.86% a mayo de 2024, la más baja para este mismo mes de los últimos tres años.
- Según el último Índice de Precios al Consumidor (IPC) publicado por la Oficina de Estadísticas Laborales, la inflación de los Estados Unidos en el mes de mayo fue de 0.4 por ciento sobre una base desestacionalizada, tras subir un 0.3 por ciento en abril. En los últimos 12 meses, el índice de todos los artículos aumentó un 3.3 por ciento antes del ajuste estacional. El índice de vivienda subió en mayo, un 0.4 por ciento por cuarto mes consecutivo. El índice de alimentos aumentó un 0.1 por ciento en mayo. El índice de alimentos fuera del hogar subió un 0.4 por ciento durante el mes, mientras que el índice de alimentos en el hogar se mantuvo sin cambios. El índice de energía cayó un 2.0 por ciento en el mes, liderado por una disminución del 3.6 por ciento en el índice de gasolina. El índice de todos los artículos, menos alimentos y energía, subió un 0.2 por ciento en mayo, tras subir un 0.3 por ciento el mes anterior. Los índices que aumentaron en mayo incluyen vivienda, atención médica, autos y camiones usados y educación. Los índices de tarifas aéreas, vehículos nuevos, comunicación, recreación y prendas de vestir estuvieron entre los que disminuyeron durante el mes. El índice de todos los artículos subió un 3.3 por ciento en los 12 meses que terminaron en mayo, un aumento menor que el aumento del 3.4 por ciento en los 12 meses que terminaron en abril. El índice de todos los artículos, menos alimentos y energía, subió un 3.4 por ciento en los últimos 12 meses. El índice de energía aumentó un 3.7 por ciento en los 12 meses que terminaron en mayo, mientras que el índice de alimentos aumentó un 2.1 por ciento en el último año.
- Al igual que el mes de abril, mayo fue un mes bueno para OPC; a pesar de que la demanda continúa restringida por los diferentes conflictos geopolíticos al rededor del mundo; y por los problemas en el sector agrícola, el cual se mantiene con una tendencia negativa debido a varios factores, especialmente las altas temperaturas y la sequía como consecuencia del fenómeno de El Niño. Como se puede observar en la Ilustración 3, la disminución del tráfico en mayo (con respecto a abril) es consistente con el ciclo operativo

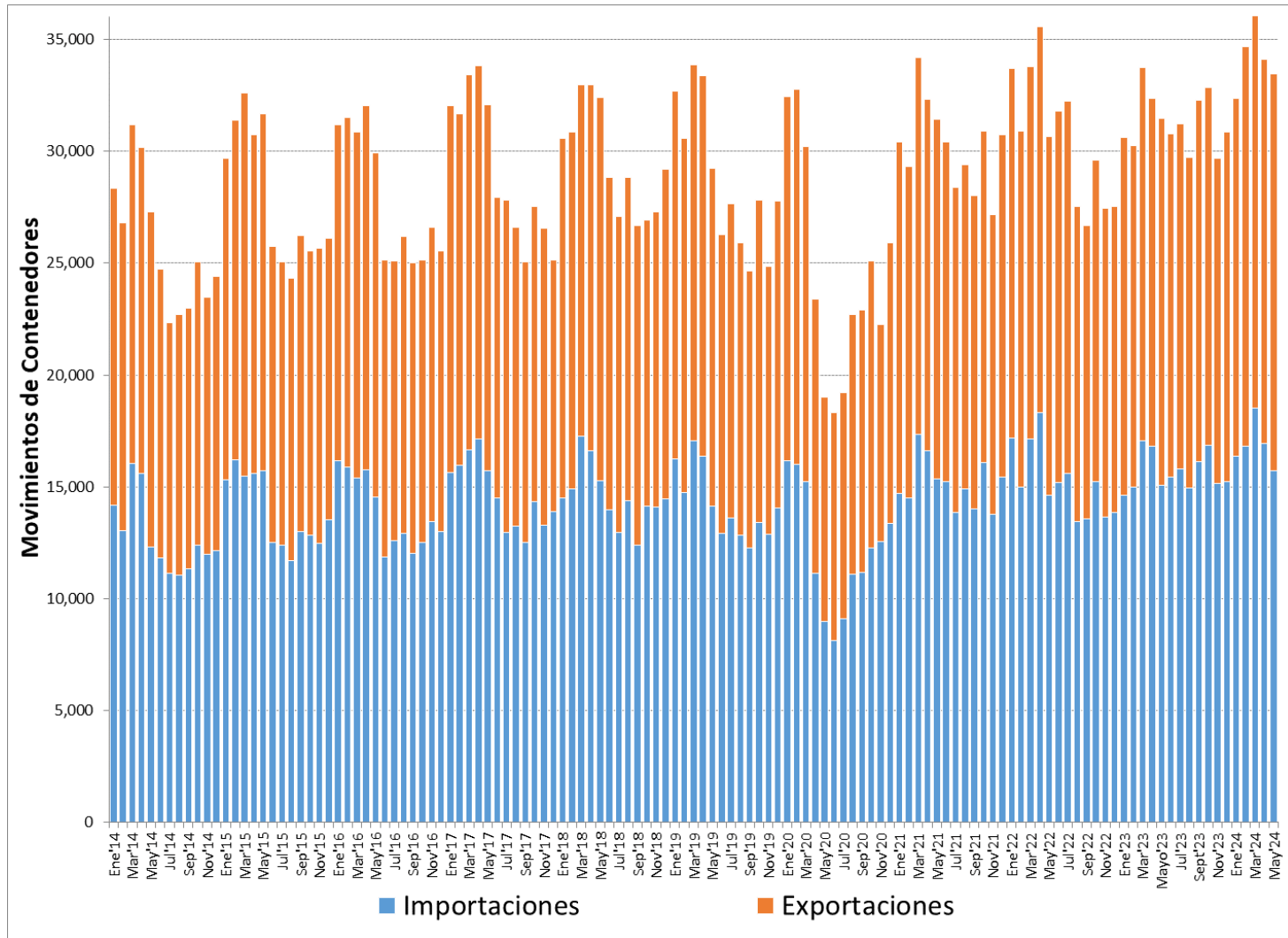
---

<sup>1</sup> <https://www.bch.hn/estadisticas-y-publicaciones-economicas/publicaciones-de-precios/indice-de-precios-al-consumidor>

de OPC de los últimos 10 años en donde mayo tiene una disminución con respecto al mes anterior.

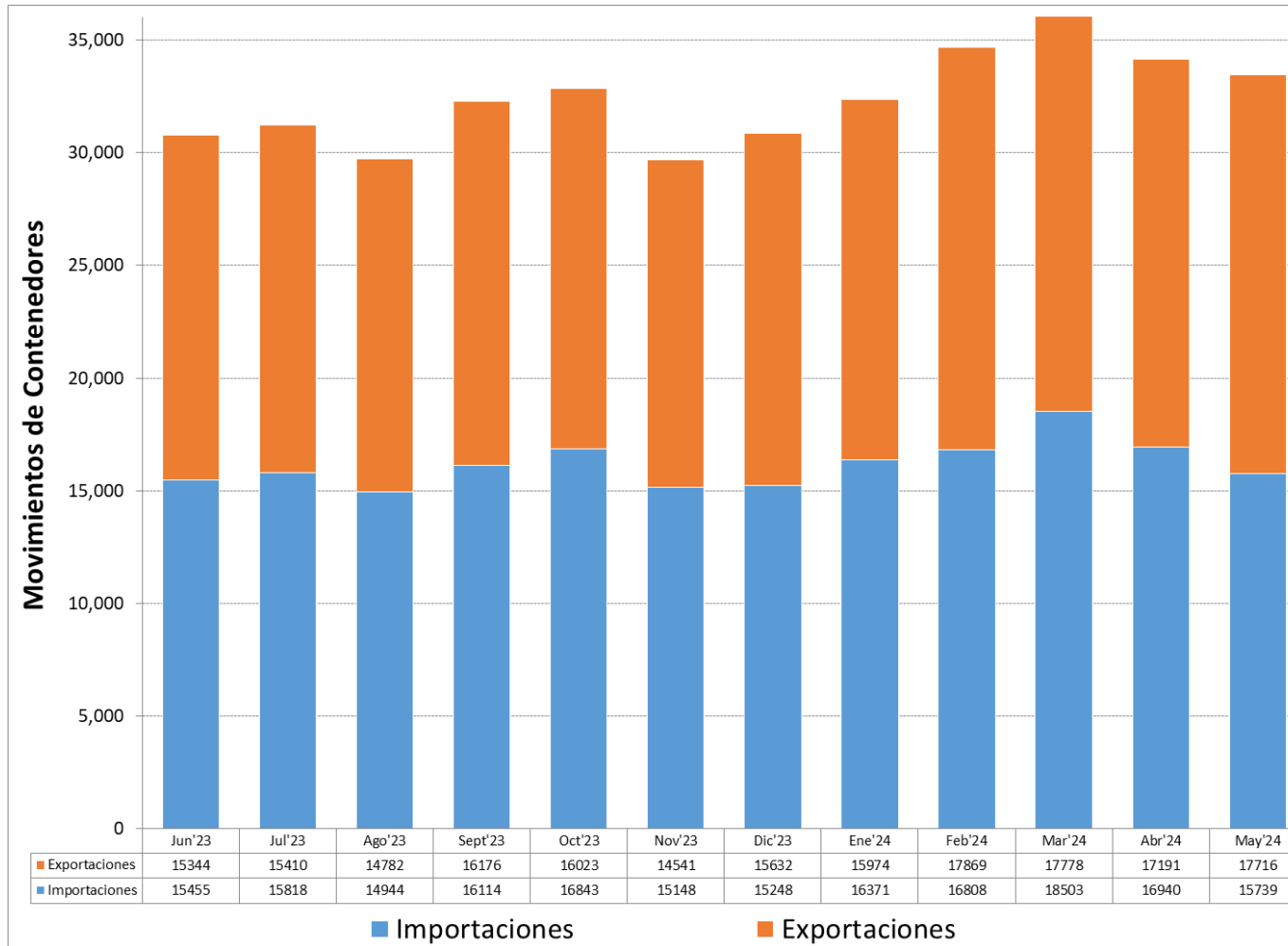
- Como informamos anteriormente, el equipo de OPC sigue trabajando para aprovechar las oportunidades comerciales que presentan el plan del “nearshoring” de los Estados Unidos; la integración de las economías de la región; y la saturación y reducción de capacidad del Canal de Panamá por sequías atípicas en la región. Como parte de las campañas de promoción del puerto, OPC sigue promoviendo reuniones con las autoridades nicaragüenses, sus principales puertos, las principales empresas que exportan y que pueden utilizar Puerto Cortés para importar o exportar mercancías. De igual forma, para anticipar y mitigar los posibles efectos del número y la fuerza de los huracanes en la región del Caribe y América Central, el equipo de OPC está visitando compañías navieras, importadores, y exportadores en El Salvador para ofrecer planes alternativos de transporte y logística. El objetivo de esta campaña es brindarles a los usuarios del puerto respuestas rápidas y eficientes y garantizar la atención y el servicio brindado por OPC en el futuro.

### ILUSTRACIÓN 1: MOVIMIENTO HISTÓRICO DE CONTENEDORES



Fuente: Compilado por Nathan Associates con base en información proporcionada por OPC.

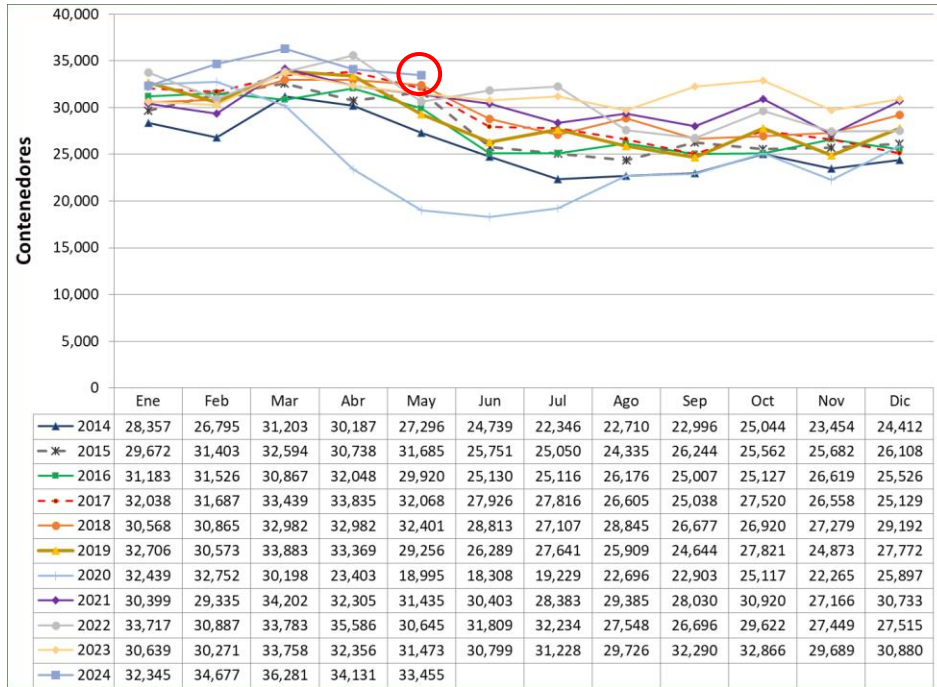
**ILUSTRACIÓN 2: MOVIMIENTO MENSUAL DE CONTENEDORES PARA EL PERIODO JUNIO 2023 – MAYO 2024**



Fuente: Compilado por Nathan Associates con base en información proporcionada por OPC.

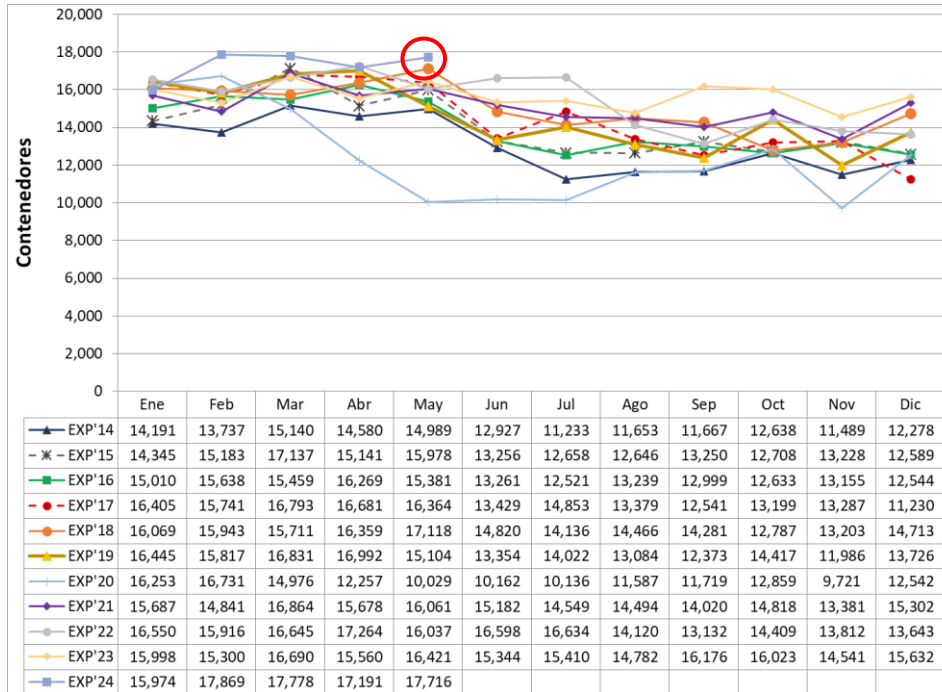


### ILUSTRACIÓN 3: MOVIMIENTO MENSUAL DE CONTENEDORES 2014 – 2024



Fuente: Compilado por Nathan Associates con base en información proporcionada por OPC.

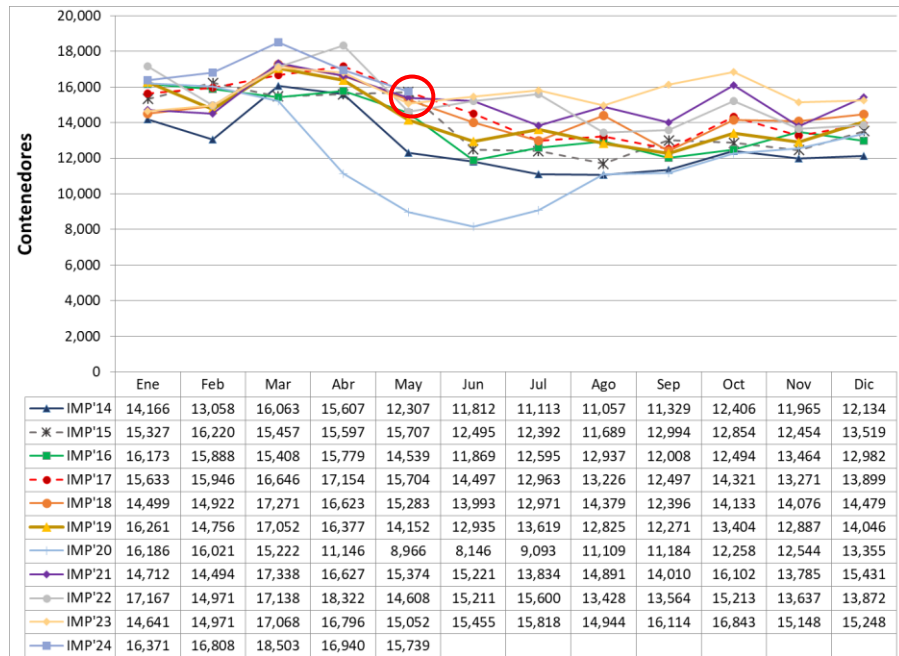
### ILUSTRACIÓN 4: MOVIMIENTO MENSUAL DE CONTENEDORES DE EXPORTACIÓN 2014 – 2024



Fuente: Compilado por Nathan Associates con base en información proporcionada por OPC.



### ILUSTRACIÓN 5: MOVIMIENTO MENSUAL DE CONTENEDORES DE IMPORTACIÓN 2014 – 2024



Fuente: Compilado por Nathan Associates con base en información proporcionada por OPC.

# Niveles de Servicio y Productividad<sup>2</sup>

## Servicios a las naves

- Los parámetros que miden el nivel de servicios a las naves muestran una eficiencia satisfactoria. Durante el mes de mayo de 2024, la espera para el inicio de operaciones alcanzó un promedio de 19 minutos, por debajo al promedio máximo requerido de 20 minutos. El 90% de las operaciones tuvo un comportamiento adecuado con un inicio que se mantuvo en 18 minutos o menos (por debajo al promedio máximo requerido de 30 minutos).

## Servicios al transportista

- En el mes de mayo todos los parámetros que miden el nivel de servicios al transportista muestran un nivel de eficiencia satisfactorio. Todos los servicios se reportan por debajo de los niveles máximos establecidos contractualmente. El tiempo de atención promedio al usuario durante el mes de mayo de 2024 para el retiro/entrega de mercancías es de 36.0 minutos para 90% de las operaciones sencillas (por debajo del requisito de 45 minutos para 90% de las operaciones sencillas) y de 50.9 minutos para 90% de las operaciones dobles (por debajo del requisito de 60 minutos para 90% de las operaciones dobles).

## Servicios a la carga

- Todos los parámetros que miden el nivel de servicio a la carga en lo que respecta a la asignación de grúas para la movilización de carga y su productividad muestran valores satisfactorios.
- La productividad de las grúas de pórtico (las dos grúas de pórtico *post-panamax* en el *Muelle 6*) registraron un promedio de 28.0 mph y la grúa Paceco rehabilitada en el muelle 5 registro un promedio de 23.3 mph. El promedio total de las 3 grúas alcanzó un promedio mensual de 26.8 mph, que supera el parámetro de servicio de 25 mph (movimientos por hora).
- La productividad de las grúas móviles supera ampliamente el parámetro de servicio de 14 mph, alcanzando un promedio mensual de 20.3 mph.
- Para naves de hasta 250 contenedores por recalada, se asignaron en promedio 1.53 grúas por nave, cuando el requerimiento es de 1 grúa por nave. Para naves con 250-800 contenedores por recalada, se asignaron en promedio 1.90 grúas por nave, cuando el requerimiento es de 1.75 grúas por nave. Para naves con más de 800 contenedores se asignaron en promedio 2.60 grúas por nave, cuando el requerimiento es de 2.5 grúas por nave. La operación con mayor volumen fue de 903 contenedores.

---

<sup>2</sup> Se excluye el buque "Herca 1" para el cálculo de las productividades de grúas y el tiempo de inicio de operaciones debido a su condición operacional.

TABLA 1: NIVELES DE SERVICIO Y PRODUCTIVIDAD PARA EL PERIODO JUNIO 2023 – MAYO 2024

Tipo de Servicio	Indicador	Parámetro	JUNIO 2023	JULIO 2023	AGOSTO 2023	SEPT 2023	OCT 2023	NOV 2023	DIC 2023	ENE 2024	FEB 2024	MAR 2024	ABR 2024	MAY 2024
Servicios a las Naves	Tiempo para el inicio de la descarga – Promedio	20 min	21 min	19 min	21 min	23 min	26 min	24 min	21 min	23 min	25 min	24 min	19 min	19 min
	Tiempo para el inicio de la descarga del 90% de las operaciones – Máximo (Ver nota 1)	30 min	El 90% de las operaciones de carga y descarga se iniciaron en 18 minutos o menos después de haber recibido las autorizaciones debidas	El 90% de las operaciones de carga y descarga se iniciaron en 16 minutos o menos después de haber recibido las autorizaciones debidas	El 90% de las operaciones de carga y descarga se iniciaron en 19 minutos o menos después de haber recibido las autorizaciones debidas	El 90% de las operaciones de carga y descarga se iniciaron en 21 minutos o menos después de haber recibido las autorizaciones debidas	El 90% de las operaciones de carga y descarga se iniciaron en 20 minutos o menos después de haber recibido las autorizaciones debidas	El 90% de las operaciones de carga y descarga se iniciaron en 23 minutos o menos después de haber recibido las autorizaciones debidas	El 90% de las operaciones de carga y descarga se iniciaron en 21 minutos o menos después de haber recibido las autorizaciones debidas	El 90% de las operaciones de carga y descarga se iniciaron en 21 minutos o menos después de haber recibido las autorizaciones debidas	El 90% de las operaciones de carga y descarga se iniciaron en 24 minutos o menos después de haber recibido las autorizaciones debidas	El 90% de las operaciones de carga y descarga se iniciaron en 23 minutos o menos después de haber recibido las autorizaciones debidas	El 90% de las operaciones de carga y descarga se iniciaron en 18 minutos o menos después de haber recibido las autorizaciones debidas	El 90% de las operaciones de carga y descarga se iniciaron en 18 minutos o menos después de haber recibido las autorizaciones debidas
Servicios al Transportista	Tiempo de atención al usuario para el retiro/entrega de la mercadería – Promedio (Ver nota 1 y 2)	45 min – una operación (Operación Sencilla)  60 min – dos operaciones (Operación Doble)	Op. Senc.: 38.6 m para toda la muestra, 35.4 m para el 90% de las operaciones	Op. Senc.: 34.9 m para toda la muestra, 32.2 m para el 90% de las operaciones	Op. Senc.: 40.1 m para toda la muestra, 36.6 m para el 90% de las operaciones	Op. Senc.: 40.7 m para toda la muestra, 37.0 m para el 90% de las operaciones	Op. Senc.: 50.7 m para toda la muestra, 45.7 m para el 90% de las operaciones	Op. Senc.: 61.2 m para toda la muestra, 57.1 m para el 90% de las operaciones	Op. Senc.: 40.3 m para toda la muestra, 36.7 m para el 90% de las operaciones	Op. Senc.: 44.9 m para toda la muestra, 41.4 m para el 90% de las operaciones	Op. Senc.: 46.2 m para toda la muestra, 42.0 m para el 90% de las operaciones	Op. Senc.: 44.4 m para toda la muestra, 40.4 m para el 90% de las operaciones	Op. Senc.: 45.0 m para toda la muestra, 41.3 m para el 90% de las operaciones	Op. Senc.: 39.6 m para toda la muestra, 36.0 m para el 90% de las operaciones
			Op. Doble: 45.8 m para toda la muestra, 43.4 m para el 90% de las operaciones	Op. Doble: 46.4 m para toda la muestra, 44.4 m para el 90% de las operaciones	Op. Doble: 52.4 m para toda la muestra, 49.4 m para el 90% de las operaciones	Op. Doble: 55.8 m para toda la muestra, 52.5 m para el 90% de las operaciones	Op. Doble: 62.3 m para toda la muestra, 58.1 m para el 90% de las operaciones	Op. Doble: 95.7 m para toda la muestra, 91.3 m para el 90% de las operaciones	Op. Doble: 55.9 m para toda la muestra, 52.6 m para el 90% de las operaciones	Op. Doble: 68.1 m para toda la muestra, 65.1 m para el 90% de las operaciones	Op. Doble: 61.8 m para toda la muestra, 58.6 m para el 90% de las operaciones	Op. Doble: 62.4 m para toda la muestra, 59.4 m para el 90% de las operaciones	Op. Doble: 61.1 m para toda la muestra, 58.2 m para el 90% de las operaciones	Op. Doble: 54.0 m para toda la muestra, 50.9 m para el 90% de las operaciones
	Tiempo de espera en las puertas de los camiones	40 – 75 min	Espera en puerta no es información registrada por el Operador. El Sistema de Turnos para retirar Importaciones está en implementación y durante visitas de inspección se verificó niveles óptimos de atención en procesamiento de entrada de camiones. Se ha recomendado implementar procesos para la medición y documentación de causas atribuibles al operador y otras entidades. También está en proceso la medición de tiempo de espera entre una verificación de llegada de camiones a la cola de espera ("Pre-gate") y la puerta (caseta) de presentación de documentos. La verificación de "Pre-gate" se hace para ver si existe documentación completa y si los camiones están en cola en su turno debido y no con demasiada anticipación. Durante el mes de mayo de 2024, el tiempo de espera en "Pre-gate" fue de 25.0 minutos en promedio.											

Tipo de Servicio	Indicador	Parámetro	JUNIO 2023	JULIO 2023	AGOSTO 2023	SEPT 2023	OCT 2023	NOV 2023	DIC 2023	ENE 2024	FEB 2024	MAR 2024	ABR 2024	MAY 2024
Servicios a la carga	Productividad de la grúa pórtico en tiempo de operación	Año >2: 25 mph (movimientos por hora)	23.6 Ver notas (3 y 4)	25.1 Ver notas (3 y 4)	23.7 Ver notas (3 y 4)	24.1 Ver notas (3 y 4)	23.4 Ver notas (3 y 4)	21.0 Ver notas (3 y 4)	22.6 Ver notas (3 y 4)	22.3 Ver notas (3 y 4)	20.6 Ver notas (3 y 4)	23.5 Ver notas (3 y 4)	25.8 Ver notas (3 y 4)	26.8 Ver notas (3 y 4)
	Productividad de la grúa móvil en tiempo de operación	14 mph (movimientos por hora)	17.5	18.9	18.2	17.8	17.8	16.8	17.3	17.4	16.7	18.8	19.4	20.3
	Número de grúas por buque de contenedores (como mínimo)	Hasta 250 Movs por escala: 1 grúa 250-800 Movs por escala: 1.75 grúas Superior a 800 Movs: 2.5 grúas	Hasta 250 Movs/escala: 1.49 grúas 250-800 Movs/escala: 1.82 grúas Superior a 800 Movs: 1.86 grúas	Hasta 250 Movs/escala: 1.58 grúas 250-800 Movs/escala: 1.85 grúas Superior a 800 Movs: 2.32 grúas	Hasta 250 Movs/escala: 1.55 grúas 250-800 Movs/escala: 1.90 grúas Superior a 800 Movs: 2.72 grúas	Hasta 250 Movs/escala: 1.46 grúas 250-800 Movs/escala: 1.80 grúas Superior a 800 Movs: 2.25 grúas	Hasta 250 Movs/escala: 1.62 grúas 250-800 Movs/escala: 1.86 grúas Superior a 800 Movs: 1.98 grúas	Hasta 250 Movs/escala: 1.30 grúas 250-800 Movs/escala: 1.78 grúas Superior a 800 Movs: 2.13 grúas	Hasta 250 Movs/escala: 1.30 grúas 250-800 Movs/escala: 1.82 grúas Superior a 800 Movs: 2.24 grúas	Hasta 250 Movs/escala: 1.50 grúas 250-800 Movs/escala: 1.88 grúas Superior a 800 Movs: 1.96 grúas	Hasta 250 Movs/escala: 1.20 grúas 250-800 Movs/escala: 1.89 grúas Superior a 800 Movs: 2.07 grúas	Hasta 250 Movs/escala: 1.65 grúas 250-800 Movs/escala: 1.81 grúas Superior a 800 Movs: 2.41 grúas	Hasta 250 Movs/escala: 1.50 grúas 250-800 Movs/escala: 1.83 grúas Superior a 800 Movs: 2.30 grúas	Hasta 250 Movs/escala: 1.53 grúas 250-800 Movs/escala: 1.90 grúas Superior a 800 Movs: 2.60 grúas
	Hora de cierre (closing times)	Refrigerados: 8h Resto: 24h	El operador informó el 22 de mayo del 2015 que, a solicitud de la comunidad portuaria, los niveles que se han trabajado desde enero 2015 para contenedores de exportación son de 4h para contenedores refrigerados y 12h para el resto de los contenedores de exportación. En el caso de la importación se mantienen los turnos de 1 hora con una tolerancia de 5 horas.											
			<p>Nota (1). El 10% que se excluye de la muestra corresponden a datos atípicos ("outliers") fuera del intervalo de confianza del 90%.</p> <p>Nota (2) Se implementó un proceso informático para discriminar entre una operación (recibo o entrega de contenedor) y dos operaciones (recibo y entrega) desde el cuarto trimestre del 2015.</p> <p>Nota (3). La grúa pórtico que se heredó de la ENP está incluyendo en la medida de "productividad de las grúas pórtico" y es un modelo antiguo que, aunque ha sido rehabilitada, no permite obtener los niveles de productividad asociados a grúas pórtico modernas. Las dos grúas porticas super post-Panamax comenzaron operaciones en el octubre 2018.</p> <p>Nota (4) Incluye los servicios en muelle 5 (con la grúa STS antigua rehabilitada) y muelle 6 (con las dos grúas STS nuevas) agregados.</p> <p>Nota (5) El indicador "Tiempo para el inicio de la descarga" no se reportó durante la pandemia debido a que las autoridades inspeccionaban el buque en bahía, pero a partir de junio 2022 las autoridades ya están inspeccionando el buque en muelle, por lo que se retoma reportar el indicador.</p>											

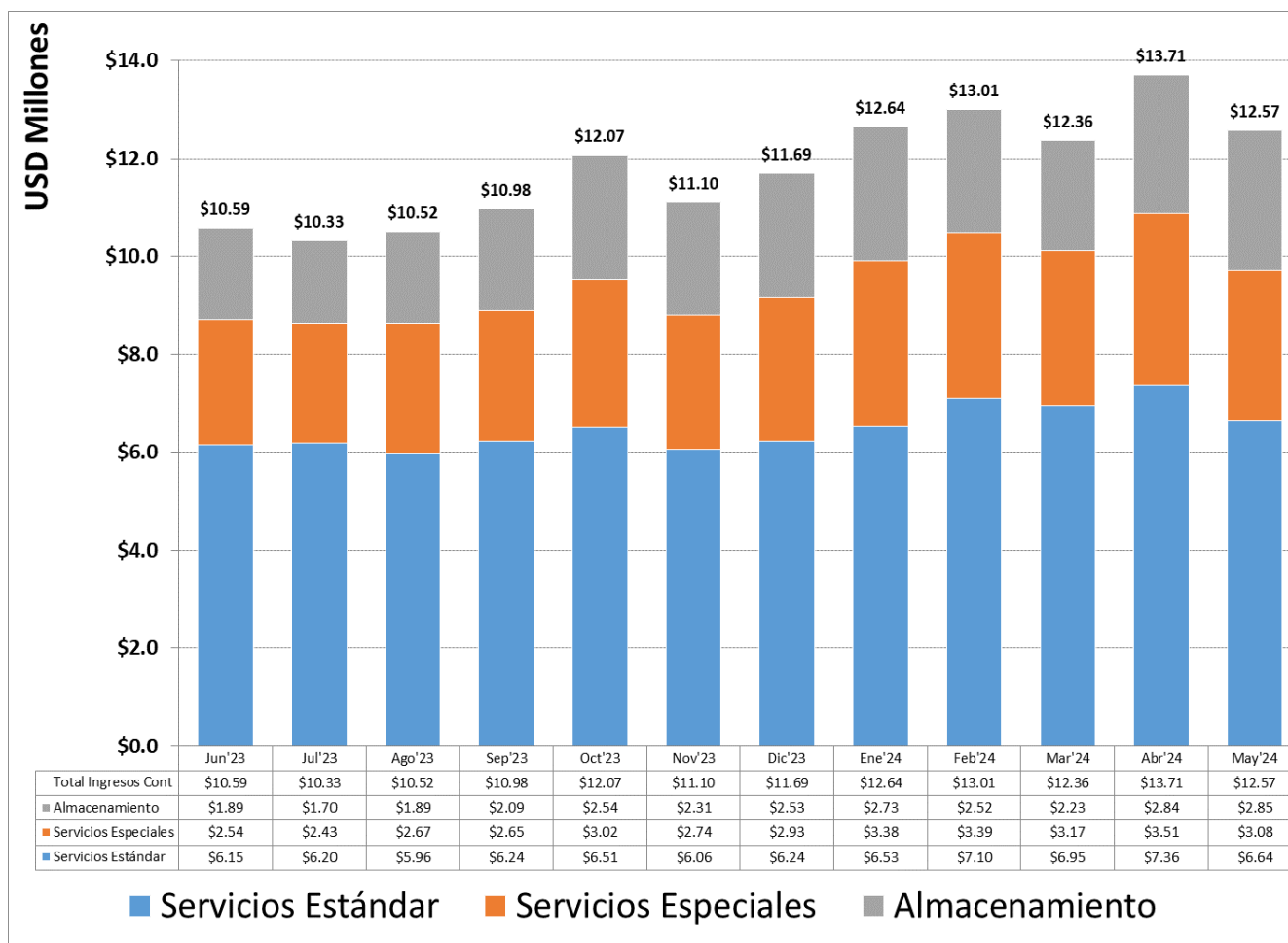
Fuente: Compilado por Nathan Associates con base en información proporcionada por OPC.

# Aspectos Financieros

## Ingresos por Servicios a Contenedores

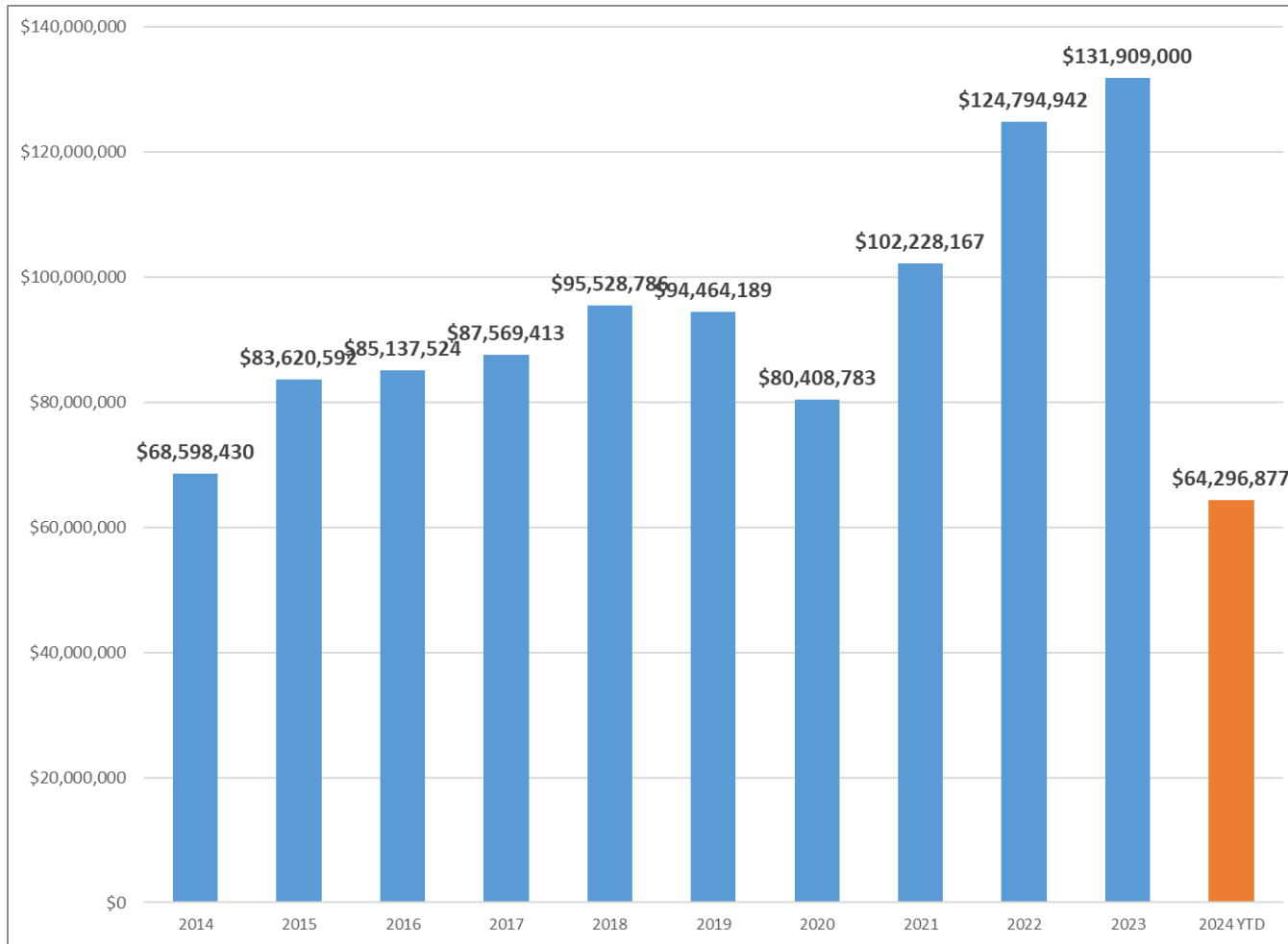
- Durante el periodo junio de 2023 a mayo de 2024 se recaudaron US\$141.57 millones por concepto de servicios portuarios a contenedores movilizados en la terminal, lo que representa un aumento de 14.1% en términos nominales con respecto al nivel de ingresos en el mismo periodo del año anterior. Las siguientes ilustraciones presentan los ingresos mensuales del periodo junio de 2023 a mayo de 2024 por servicios a contenedores.
- Durante mayo de 2024 se recaudaron US\$12.6 millones por concepto de servicios portuarios a contenedores movilizados en la terminal; es decir, un aumento de 12.3% comparado con lo que fue recaudado en el mismo mes del año anterior. Lo anterior incluye un aumento general de tarifas de un 4.43% desde el 1ero de enero del 2024 conforme a la solicitud del operador calculada en base a la formula indicada en el Contrato de Concesión y utilizando los datos de inflación anual de EE. UU. y Honduras, con fecha, al mes de septiembre de 2023.
- Los ingresos de mayo disminuyeron un 8.3% comparado con lo que fue recaudado en el mes anterior. Hubo una disminución en ingresos en servicios estándares y servicios especiales, y un aumento en ingresos de almacenamiento en comparación con el mes anterior. Importante mencionar que en algunas ocasiones la facturación contable no coincide con el movimiento real de contenedores ya que hay operaciones se inician al final del mes y que terminan al inicio del mes siguiente, pero se facturan en el mes siguiente.
- OPC nuevamente suspendió el costo de almacenamiento para ayuda humanitaria, hospitales, donaciones, y medicinas para apoyar a la población impactada por los efectos de eventos climáticos.
- El mes de mayo fue un muy buen mes para OPC, donde el tráfico en la terminal se mantiene con cifras positivas a pesar de que la economía sigue enfrentando todavía la alta inflación, políticas monetarias restrictivas, huelgas localizadas en Honduras, los diferentes conflictos geopolíticos alrededor del mundo. En nuestra opinión, el comportamiento en los volúmenes de contenedores—tanto en importaciones y exportaciones, en el mes de mayo fue bueno.

ILUSTRACIÓN 6: INGRESOS MENSUALES (MILLONES DE US\$) POR SERVICIOS A CONTENEDORES, JUNIO 2023 – MAYO 2024



Fuente: Compilado por Nathan Associates con base en información proporcionada por OPC.

### ILUSTRACIÓN 7: INGRESOS ANUALES (US\$) 2014-2024 YTD



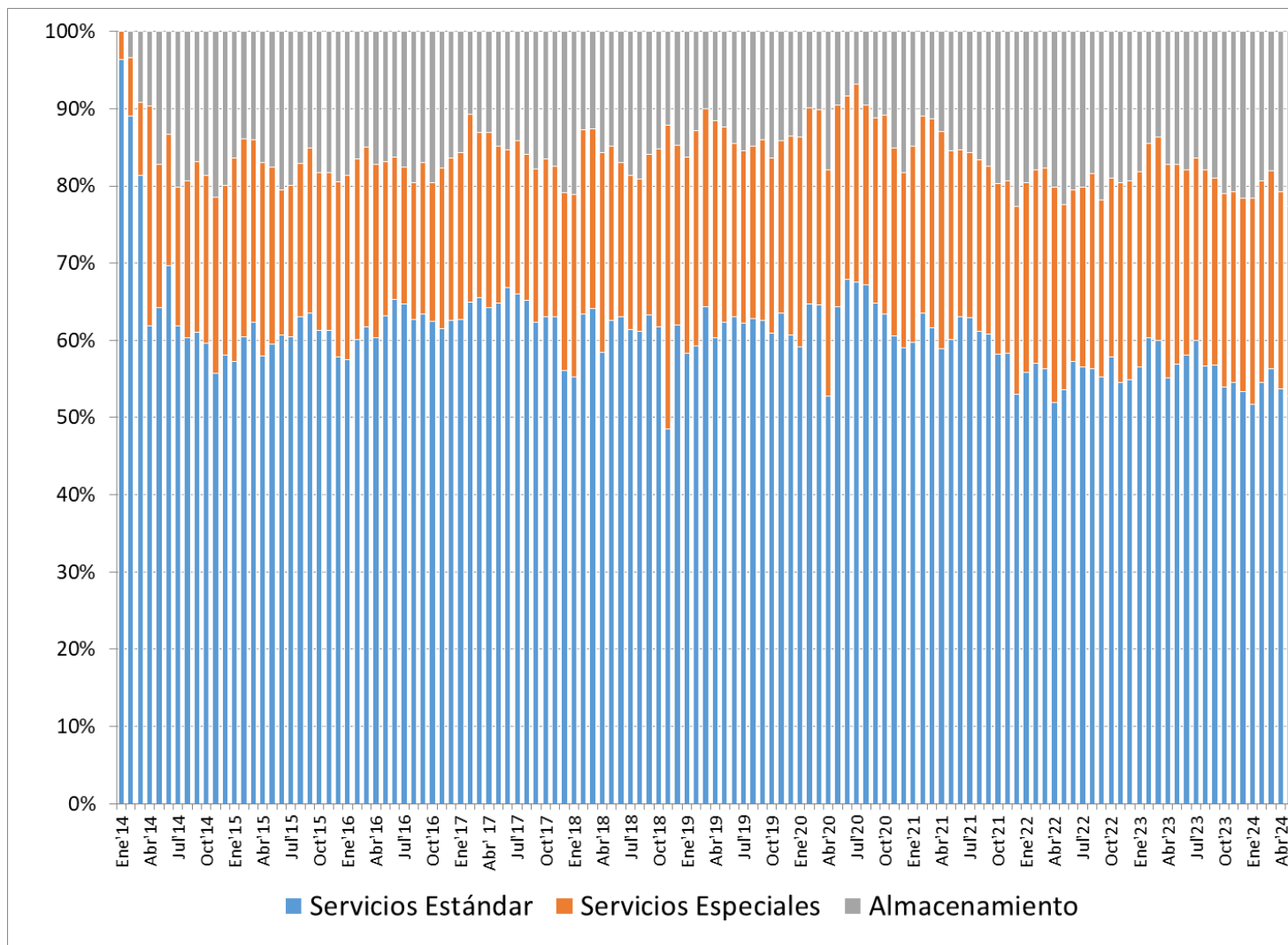
Fuente: Compilado por Nathan Associates con base en información proporcionada por OPC.



## Ingresos por Categoría Tarifaria

- La siguiente ilustración presenta la participación en los ingresos por servicios a la carga de contenedores desde el mes de enero de 2014 en cada categoría tarifaria: ingresos por servicios estándar, servicios especiales y servicios de almacenamiento. El análisis del periodo enero de 2014 – mayo de 2024 refleja una estabilización de la participación de la categoría de Servicios Estándar a partir de julio de 2014. Como se puede observar en los últimos meses del 2023 y el inicio del 2024, el almacenamiento ha tenido una importante participación en la mezcla de ingresos de la terminal:
  - Servicios Estándar – participación en el rango del 48.5% al 67.9%, en promedio 60.1%. En el mes de mayo, la participación fue de 52.8%.
  - Servicios Especiales – participación en el rango del 17.7% al 39.3%, en promedio 23.4%. En el mes de mayo, la participación fue de 24.5%.
  - Servicios de Almacenamiento – participación en el rango del 6.8% al 22.7%, en promedio 16.5%. En el mes de mayo, la participación fue de 22.7%.

**ILUSTRACIÓN 8: PARTICIPACIÓN POR CATEGORÍA TARIFARIA EN LOS INGRESOS MENSUALES POR SERVICIOS A CARGA EN CONTENEDORES, ENERO 2014 – MAYO 2024**



Fuente: Compilado por Nathan Associates con base en información proporcionada por OPC.